

Con đường đến thành công

PATHWAY TO SUCCESS

VIETNAMESE TRANSLATION

Bảng thông tin này sẽ giúp bạn sử dụng hiệu quả nhất kế hoạch phương hướng của bạn. Đây không chỉ là một mẫu đơn nhằm chán khác mà cán sự xã hội của bạn phải điền vào! Bảng này là một tài liệu rất quan trọng, đặt ra những gì bạn muốn làm, những sự hỗ trợ gì bạn cần và hội đồng sẽ giúp bạn như thế nào.

Thông tin này được trích từ một loạt các tờ thông tin MIỄN PHÍ dành cho thanh thiếu niên có trải nghiệm chăm sóc, lập bởi quỹ Become (www.becomecharity.org.uk). Để được hỗ trợ và tư vấn, hoặc để biết thông tin về các quyền của bạn, hãy gọi cho Đường Dây Tư Vấn Chăm Sóc (Care Advice Line) theo số 0800 023 2033 (ngày thường, 10:30 sáng - 3 giờ chiều) hoặc email advice@becomecharity.org.uk.



BECOME.
THE CHARITY FOR CHILDREN IN CARE AND YOUNG CARE LEAVERS

Nội dung của kế hoạch phương hướng là gì và tại sao nó lại quan trọng?

Mọi trẻ bảo trợ phải có một kế hoạch phương hướng, thường bắt đầu vào khoảng sinh nhật lần 16 của bạn. Đó là theo quy định pháp luật!* Kế hoạch phương hướng của bạn cho biết hội đồng sẽ giúp bạn chuẩn bị sống độc lập bằng cách nào. Nó giống như hợp đồng giữa bạn, hội đồng và các chuyên gia quan trọng khác trong đời bạn.

Quan trọng nhất là, nó cho bạn cơ hội ghi ra mong muốn và tình cảm của mình, vì kế hoạch này phải cân nhắc quan điểm của bạn.



Khi chuẩn bị kế hoạch phương hướng của bạn, hãy nhớ:

- Nói lên bất kỳ vấn đề gì bạn không hài lòng.
- Sẽ luôn có một 'kế hoạch B' phòng khi mọi việc không như mong đợi.
- Những bất đồng với SW/PA của bạn nên được lưu ý cẩn thận để quan điểm của mọi người đều rõ ràng.
- Những người khác có thể được hỏi về kế hoạch của bạn, chẳng hạn như gia đình của bạn, người chăm sóc bảo trợ, giáo viên, dịch vụ chăm sóc sức khỏe, IRO và luật sư (nhưng không phải là bạn không biết).
- Năm cuối cùng của kế hoạch phương hướng của bạn sẽ tập trung vào sự hỗ trợ bạn có thể nhận được khi sống độc lập. Các kế hoạch phương hướng tốt sẽ cho biết sẽ có ai giúp đỡ bạn, họ có thể làm gì và bạn có thể giữ liên lạc bằng cách nào.

Xem xét

Kế hoạch phương hướng của bạn sẽ được xem xét ít nhất một lần mỗi 6 tháng, nhưng bạn có thể yêu cầu xem xét vào bất kỳ lúc nào. Nếu có bất kỳ thay đổi lớn nào trong đời bạn, sẽ có một đợt xem xét, vì kế hoạch của bạn phải phản ánh những gì diễn ra vào lúc này.

Bất kỳ lúc nào kế hoạch phương hướng của bạn được xem xét, bạn và Cán Sự Xã Hội/PA của mình sẽ ký vào bản kế hoạch và bạn sẽ nhận được một bản sao. Hãy cất nó ở nơi an toàn và tham khảo thường xuyên để đảm bảo mọi người bám theo kế hoạch đó!

Đừng quên!

- Nó liên quan đến cuộc đời của bạn
- Bạn phải tham gia việc hoàn thành kế hoạch
- Nó sẽ cho biết hội đồng sẽ giúp bạn như thế nào
- Bạn luôn nên giữ một bản

**Care
ADVICE LINE**
FREEPHONE
**0800 023
2033**

Kế hoạch phương hướng của tôi đề cập đến những vấn đề gì?

Sức khỏe – Nếu bạn gặp các vấn đề về sức khỏe, kế hoạch phương hướng của bạn sẽ cho biết hội đồng sẽ giúp bạn quản lý các vấn đề đó bằng cách nào. Nhưng nó không chỉ là dành cho các vấn đề: nó cũng cho biết hội đồng sẽ giúp bạn có một lối sống lành mạnh bằng cách nào (ví dụ như giúp bạn tham gia phòng tập gym).

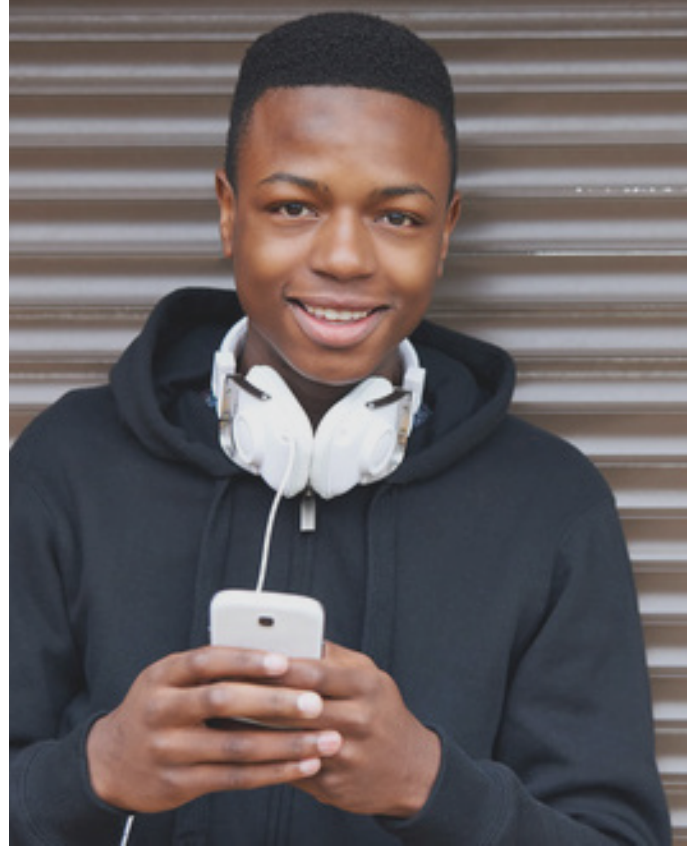
Giáo dục, đào tạo và việc làm – Kế hoạch của bạn sẽ đảm bảo bạn có mọi thứ mình cần để thành công và đi đúng hướng để đạt được các mục tiêu nghề nghiệp của mình. Điều này gồm có các mục tiêu rõ ràng để bạn đạt được và hội đồng sẽ hỗ trợ bạn như thế nào, bao gồm về mặt tài chính (bạn cần laptop để học...? Hãy nêu ra ở đây!).

Tình cảm của bạn – Bạn cảm thấy thế nào về bản thân? Bạn hòa hợp với người khác như thế nào? Có những việc có thể giúp ích hay không? Cho cán sự xã hội/PA của bạn biết để họ có thể theo dõi vấn đề đó.

Gia đình và mạng xã hội – Bạn có quan hệ tốt với gia đình mình hay không? Bạn có những người để bạn tìm đến khi bạn cần họ hay không? Kế hoạch của bạn sẽ cho biết hội đồng sẽ giúp bạn có được các mối quan hệ xã hội và gia đình tốt đẹp bằng cách nào. Nếu bạn không hài lòng về việc quản lý sự liên lạc với gia đình mình, hãy bày tỏ ở đây!

Danh tính – Thông tin này là về những gì tạo nên con người bạn!! Hội đồng sẽ giúp bạn với bất kỳ thắc mắc nào bạn có về quá khứ của mình, hỗ trợ bạn về nhu cầu ngôn ngữ, tôn giáo, sắc tộc và thiên hướng tình dục, cũng như đảm bảo bạn có giấy tờ tùy thân phù hợp và biết cách tiếp cận hồ sơ của mình.

Các kỹ năng thực hành của bạn – Phần này sẽ xem xét bạn được chuẩn bị như thế nào cho cuộc sống trưởng thành. Bạn cần phải học hỏi điều gì để sẵn sàng sống độc lập – và hội đồng sẽ giúp bạn thực hiện việc đó như thế nào?



Tiền bạc – Điều rất quan trọng là phải có một bản kê rõ ràng về sự hỗ trợ tài chính bạn sẽ nhận được từ nhà chức trách địa phương. Bản kê này sẽ cho biết các quyền của bạn và sự trợ giúp khác mà bạn sẽ nhận được, cách thức nhận và thời điểm nhận. Nó sẽ đề cập đến sự trợ giúp bạn có thể cần để lập ngân sách, các khoản tiết kiệm bạn có thể có và những phúc lợi bạn có thể có quyền nhận.

Nơi sinh sống của bạn – Hội đồng sẽ đánh giá chỗ ở của bạn (hiện tại hoặc theo kế hoạch) và xem chỗ ở đó có thích hợp với bạn hay không, bao gồm địa điểm, sự an toàn, hóa đơn và tiền thuê nhà. Các lựa chọn nhà ở trong tương lai sẽ được giải thích, bao gồm kế hoạch chuyển đến chỗ ở độc lập và cần phải làm gì để diễn ra quy trình này. Bạn không hài lòng với nơi mình sống? Hãy cho họ biết!

Nơi bạn sống trong sự bảo trợ

HELPING YOU REACH HIGHER VIETNAMESE TRANSLATION

Hướng dẫn về những nơi bạn có thể sống trong thời gian được bảo trợ, và các lựa chọn nhà ở của bạn khi bạn rời khỏi chương trình bảo trợ.

Nội dung này là từ một loạt các tờ thông tin MIỄN PHÍ dành cho thanh thiếu niên có trải nghiệm chăm sóc bảo trợ, được lập bởi Become, tổ chức từ thiện dành cho trẻ bảo trợ và thanh thiếu niên rời khỏi chương trình bảo trợ.



Nơi bạn có thể sống khi bạn là trẻ bảo trợ

🔑 Cơ sở bảo trợ: Đây là khi bạn sống với và được chăm sóc bởi người chăm sóc bảo trợ trong một gia đình. Có thể có các trẻ bảo trợ khác ở đó cũng như bạn. Những người chăm sóc bảo trợ của bạn cũng có thể có con của họ. Bạn có thể sống trong một cơ sở bảo trợ trong thời gian ngắn, hoặc dài – cán sự xã hội của bạn sẽ cho bạn kết bạn sẽ có kế hoạch ở đó bao lâu. Những người chăm sóc bảo trợ của bạn hoặc sẽ làm việc cho nhà chức trách địa phương hoặc làm việc cho một tổ chức được gọi là cơ quan bảo trợ độc lập, cơ quan này sẽ huấn luyện và tư vấn cho họ về cách trở thành người chăm sóc bảo trợ tốt.

🔑 Cơ sở dành cho trẻ em: Đây là một ngôi nhà lớn có các trẻ khác và bạn sẽ được chăm sóc bởi một tập thể nhân viên. Bạn sẽ có phòng riêng và cũng có các khu vực chung để thư giãn, ăn uống và vui chơi.

🔑 Cơ sở chăm sóc thay thế: Đây là khi bạn đến ở một nơi khác với nơi bạn thường sống - ví dụ nếu người chăm sóc bình thường của bạn bị bệnh hoặc nếu họ cần đi nghỉ vì bất kỳ lý do gì. Việc này chỉ là tạm thời.

🔑 Cơ sở an toàn: Đây là một cơ sở cư trú (như một cơ sở dành cho trẻ em),



có khóa. Bạn có thể phải sống ở một cơ sở này nếu người ta cho rằng bạn có khả năng tự gây thương tích hoặc gây thương tích cho người khác, mặc dù mục đích là đảm bảo sự an toàn của bạn, không phải là để trừng phạt bạn.

🔑 Sự chăm sóc của họ hàng: Đây là khi bạn sống với một người trong gia đình bạn (không phải cha mẹ bạn), đã được nhà chức trách địa phương cho phép chăm sóc cho bạn.



Chuyển cơ sở bất ngờ

Nếu bạn được thông báo bạn phải chuyển từ cơ sở này sang cơ sở khác và bạn không chờ đợi việc này, thì điều quan trọng cần ghi nhớ là mong muốn và tình cảm của bạn ĐÃ được xem xét bởi những người quyết định về việc chuyển cơ sở. Nếu bạn có lảng lảng gì về việc chuyển cơ sở thì bạn nên thảo luận

với cán sự xã hội của bạn và cho họ biết bạn cảm thấy thế nào (hoặc cố vấn cá nhân nếu bạn rời khỏi chương trình bảo trợ nhưng chưa được 25 tuổi). Nếu bạn không cho rằng ý kiến của bạn đang được lắng nghe, bạn có thể liên lạc với viên chức xét duyệt độc lập hoặc yêu cầu sự hỗ trợ của luật sư (xem Tờ Thông Tin Số 2 The Name Game nếu bạn không biết những người này là ai và họ có thể giúp bạn như thế nào).



BECOME.
THE CHARITY FOR CHILDREN IN CARE AND YOUNG CARE LEAVERS

Để biết thêm thông tin về bất kỳ nội dung nào trong tờ thông tin này, hãy liên lạc với Care Advice Line theo số 0800 023 2033, các ngày thường 10 giờ sáng – 5 giờ chiều. Chúng tôi có mặt ở đây là để giúp đỡ trẻ bảo trợ và những người trưởng thành chăm sóc cho các em.

**Care
ADVICE LINE
FREEPHONE
0800 023
2033**



Nơi bạn sống khi bạn rời khỏi chương trình bảo trợ

Khi bạn được 16 tuổi, cán sự xã hội của bạn sẽ bắt đầu giúp bạn nghĩ về việc bạn muốn làm gì khi bạn rời khỏi chương trình bảo trợ. Bạn không phải rời khỏi chương trình cho đến khi được 18 tuổi và sẽ là một ý rất hay khi ở lại chương trình bảo trợ lâu nhất có thể, với những người chăm sóc cho bạn và giúp bạn suy nghĩ về việc bạn muốn đi đâu trong đời. Luật pháp quy định rằng nhà chức trách địa phương của bạn phải cung cấp cho bạn một nơi phù hợp để sống khi bạn rời khỏi chương trình bảo trợ. Cán sự xã hội của bạn sẽ hỏi ý kiến của bạn về việc bạn muốn sống ở đâu và họ sẽ ghi ra bất kỳ quyết định nào mà bạn và họ đưa ra về tương lai của bạn trong một tài liệu được gọi là kế hoạch định hướng của bạn (đảm bảo bạn có một bản sao của kế hoạch này để bạn biết nhà chức trách địa phương đã hứa gì với bạn). Khi bạn chuyển từ cơ sở



bảo trợ hoặc chăm sóc tại nơi cư trú, chỗ ở bạn với cán sự xã hội hoặc cố vấn cá nhân của bạn sẽ phụ thuộc vào hình thức nhà ở nào khả dụng, và mức độ lập mà bạn (và họ) cho rằng bạn đã sẵn sàng. Sau đây là một số lựa chọn của bạn:

Ở Lại Chương Trình: Nếu bạn đã ổn định và hài lòng với cơ sở bảo trợ của mình, và những người chăm sóc bảo trợ của bạn muốn bạn ở lại, bạn có thể yêu cầu ở lại đó cho đến khi bạn được 21 tuổi. Ở tuổi 18 bạn sẽ trở thành 'người rời khỏi chương trình bảo trợ', nhưng thực sự sẽ không có thay đổi gì nhiều.

Chỗ ở có hỗ trợ: Lựa chọn này giống như 'ở lại chương trình', nhưng bạn sẽ sống với một người chăm sóc mới và bạn sẽ có sự độc lập cao hơn so với khi bạn ở trong chương trình bảo trợ.

Ký túc xá và nhà ở có hỗ trợ: Giống như nhà tập thể, nhưng đẹp hơn nhiều và dành cho 10 đến 100 người. Bạn thường có thể ở đây lên đến một năm. Họ cũng cung cấp cơ hội giáo dục, đào tạo và việc làm. Một số thanh niên có thể được đưa vào nhà tập thể hoặc chỗ ở tạm thời khác chẳng hạn như 'B&B', nhưng cách này chỉ thích hợp nếu bạn trên 18 tuổi, và sẽ chỉ áp dụng trong thời gian ngắn.

Căn hộ tập huấn/chỗ ở có hỗ trợ (đôi khi được gọi là 'bán độc lập'): Đây là các căn hộ ở đó bạn có thể thực hành sống độc lập. Các căn hộ này khác nhau tùy từng

nhà chức trách địa phương, nhưng bạn có thể ở đó vài tháng hoặc lâu hơn trong khi phát triển các kỹ năng quản lý hợp đồng thuê nhà, lập ngân sách và sống một mình đồng thời vẫn được hỗ trợ bởi những người trưởng thành.

Chỗ ở chuyên biệt: Nếu bạn có những nhu cầu nhất định (ví dụ như khuyết tật) không thể được đáp ứng bởi các loại chỗ ở thông thường, bạn sẽ được cung cấp lựa chọn nhà ở phù hợp với bạn.

Chỗ ở độc lập: Đây là chỗ ở thuê có sự hỗ trợ bổ sung nếu bạn cần, chẳng hạn như tư vấn tài chính.

Chỗ ở trong trường đại học: Nếu bạn sắp vào đại học, nhà chức trách địa phương phải tìm cho bạn một nơi để sống trong các ngày lễ (có thể là tại trường đại học) hoặc cấp tiền cho bạn. Có thể có các cách khác để tài trợ chỗ ở trong thời gian còn lại – xem tờ thông tin số 4 trong loạt tờ thông tin này trên trang web của chúng tôi Propel.org.uk, trang này cung cấp thông tin về việc từng trường đại học cung cấp gì cho người rời khỏi chương trình bảo trợ.

6

Mọi Thông Tin về Chương Trình Bảo Trợ

HELPING YOU REACH HIGHER VIETNAMESE TRANSLATION

Hướng dẫn về hệ thống bảo trợ và bạn có những quyền gì khi bạn là trẻ bảo trợ.

Nội dung này là từ một loạt các tờ thông tin MIỄN PHÍ dành cho thanh thiếu niên có trải nghiệm chăm sóc bảo trợ, được lập bởi Become, tổ chức từ thiện dành cho trẻ bảo trợ và thanh thiếu niên rời khỏi chương trình bảo trợ.

Tạo sao người ta lại vào chương trình bảo trợ?

Có nhiều lý do tại sao bạn có thể đã vào chương trình bảo trợ. Có thể là vì gia đình bạn không chăm sóc cho bạn một cách thích hợp hoặc đã xảy ra chuyện không hay trong gia đình. Cho dù lý do là gì, điều thực sự quan trọng là phải nhớ rằng việc đó không phải lỗi của bạn và rằng có nhiều trẻ em tham gia chương trình bảo trợ. Việc vào chương trình bảo trợ có thể là thời điểm gây lúng túng và lo lắng vì nó thường có nghĩa là những người lớn bạn chỉ mới gặp đang đưa ra các quyết định quan trọng về cuộc đời bạn, chẳng hạn như nơi bạn có thể sống và khi nào bạn có thể gặp cha mẹ hoặc anh chị em của mình. Tuy nhiên, nó cũng có thể là một cơ hội để có một khởi đầu mới cho bạn. Cuộc sống của bạn chắc chắn sẽ khác, nhưng nhiều thanh thiếu niên nói rằng họ đã vui vì được chăm sóc và sống trong chương trình tốt hơn sống với gia đình mình.



'Hệ thống bảo trợ' là gì?

Nếu bạn là trẻ em dưới 18 tuổi tại Vương Quốc Anh và bạn không sống với gia đình vì lý do nào đó, chính phủ phải đảm bảo rằng bạn được an toàn và được chăm sóc đầy đủ. Bạn sẽ vào chương trình bảo trợ và ở trong một chương trình đôi khi được gọi là 'hệ thống bảo trợ', có nghĩa là sự bảo trợ được tổ chức như thế nào.

Những điều luật gì ảnh hưởng đến trẻ bảo trợ?

Mục 20 của Đạo Luật Trẻ Em (Children Act) năm 1989 - Bảo Trợ Tự nguyện

Nếu bạn được bảo trợ theo mục 20, quy trình sẽ không có sự tham gia của tòa án và cha mẹ của bạn vẫn có trách nhiệm pháp lý đối với bạn, chia sẻ với nhà chức trách địa phương. Tình huống này đôi khi diễn ra khi cha mẹ của một đứa trẻ đang ngồi tù, hoặc khi mối quan hệ của thanh thiếu niên với cha mẹ đã bị phá vỡ, hoặc khi thanh thiếu niên gặp tình trạng vô gia cư. Nó cũng có thể xảy ra khi một thanh thiếu niên yêu cầu được bảo trợ.



Mục 31 của Đạo Luật Trẻ Em (Children Act) năm 1989 – Lệnh Bảo Trợ

Đây là khi tòa ra 'lệnh bảo trợ' cho bạn, vì có khả năng là bạn có thể bị tổn hại thân thể hoặc tinh cảm nếu bạn tiếp tục sống ở nhà. Điều này có nghĩa là nhà chức trách địa phương đảm nhận trách nhiệm chính của cha mẹ đối với bạn. Nếu bạn được bảo trợ bởi nhà chức trách địa phương, bạn sẽ được xem là 'trẻ bảo trợ' và nhà chức trách địa phương sẽ đóng vai trò 'cha mẹ tập thể' của bạn, có nghĩa là họ có trách nhiệm đối với bạn. Là trẻ bảo trợ, luật pháp quy định một số việc nhà chức trách địa phương phải thực hiện cho bạn để đảm bảo bạn được an toàn và được chăm sóc đầy đủ.



BECOME.
THE CHARITY FOR CHILDREN IN CARE
AND YOUNG CARE LEAVERS

6

Để biết thêm thông tin về bất kỳ nội dung nào trong tờ thông tin này, hãy liên lạc với Care Advice Line theo số 0800 023 2033, các ngày thường 10 giờ sáng – 5 giờ chiều



Vậy, bạn là trẻ bảo trợ... các quyền của bạn là gì?

Tin tốt là: bạn có nhiều quyền - do đó hãy đảm bảo bạn biết các quyền đó là gì! Sau đây là một số điều quan trọng mà nhà chức trách địa phương phải thực hiện cho bạn:

- Đảm bảo bạn có một nơi an toàn để sống. (Xem tờ thông tin số 4 để biết thêm thông tin về việc này.)
- Họ phải đảm bảo bạn được đi học và có cái được gọi là Kế Hoạch Giáo Dục Cá Nhân để đảm bảo các nhu cầu giáo dục của bạn được đáp ứng và bạn được hỗ trợ để đạt được các mục tiêu của mình.
- Họ phải đáp ứng các nhu cầu sức khỏe của bạn - điều này bao gồm sức khỏe thể chất và sức khỏe tâm thần. Nếu bạn cho rằng bạn cần giúp đỡ với bất kỳ việc gì liên



quan đến sức khỏe của bạn, hãy nhớ rằng bạn có QUYỀN được giúp đỡ. Hãy nói với người chăm sóc hoặc cán sự xã hội của bạn.

- Họ phải cung cấp cho bạn một cán sự xã hội, và công việc của cán sự xã hội là đảm bảo bạn được hạnh phúc và được chăm sóc. Điều quan trọng là bạn phải cảm thấy có thể nói chuyện với cán sự xã hội của mình và cho họ biết bạn bần gì.

Cán sự xã hội của bạn phải:

- Gặp bạn ít nhất một lần mỗi sáu tuần. Khi họ đến, họ phải dành ra một chút thời gian riêng với bạn và làm quen với bạn.
- Lắng nghe và xem xét nghiêm túc ý kiến của bạn. Họ phải mời bạn tham gia các quyết định về cuộc đời bạn. Việc này bao gồm bạn sẽ sống ở đâu, ai sẽ chăm sóc bạn, việc học, sức khỏe của bạn và liên lạc với gia đình của bạn.
- Lập Kế Hoạch Chăm Sóc của bạn. Kế hoạch này phải cân nhắc mọi nhu cầu của bạn, như sức khỏe và sự phát triển của bạn, các mối quan hệ gia đình, nơi bạn sẽ sống, việc học của bạn, và nhiều nhu cầu khác. Kế Hoạch Chăm Sóc của bạn sẽ đi cùng bạn trong toàn bộ thời gian bạn ở trong chương trình bảo trợ. Đó là giấy tờ của bạn do đó điều quan trọng là bạn phải cho cán sự xã hội biết điều gì là quan trọng với bạn để ghi vào kế hoạch.

Bạn cũng có thể có:

Viên Chức Xét Duyệt Độc Lập (IRO) – tất cả những ai trong chương trình bảo trợ đều có một IRO, và vai trò của họ là đảm bảo rằng cán sự xã hội của bạn thực hiện mọi việc cần làm để giúp bạn.

Bạn cũng có quyền:

Khiếu nại – bạn có quyền khiếu nại chính thức về sự chăm sóc của mình và nhà chức trách địa phương sẽ thông báo cho bạn về

việc bạn cần phải liên lạc với ai để khiếu nại. Bắt đầu bằng cách cho cán sự xã hội biết rằng bạn muốn khiếu nại. Họ phải giúp bạn liên lạc với một luật sư và cho bạn biết cần làm gì tiếp theo.

Có luật sư – công việc của họ là giúp bạn lên tiếng nếu bạn không cho rằng những người quyết định lắng nghe ý kiến của bạn. Một luật sư có thể đến giúp bạn trong các cuộc họp về việc bảo trợ – họ sẽ giúp những người quyết định hiểu được tình cảm của bạn và mong muốn của bạn.